



**ÇANKIRI
KARATEKİN ÜNİVERSİTESİ**

**SOSYAL BİLİMLER
MESLEK YÜKSEKOKULU
MÜDÜRLÜĞÜ**

**2022 YILI
FAALİYET RAPORU**

ÇANKIRI -2022

İÇİNDEKİLER

ÜST YÖNETİCİ SUNUŞU.....	3
I- GENEL BİLGİLER.....	4-19
A- Misyon ve Vizyon.....	5
B- Yetki, Görev ve Sorumluluklar.....	5-6
C- İdareye İlişkin Bilgiler.....	6-7
1- Fiziksel Yapı.....	6-9
2- Örgüt Yapısı.....	10
3- Bilgi ve Teknolojik Kaynaklar	11
4- İnsan Kaynakları	12-15
5- Sunulan Hizmetler	16-18
6- Yönetim ve İç Kontrol Sistemi	18-19
D- Diğer Hususlar	20
II- AMAÇ ve HEDEFLER	20-21
A- İdarenin Amaç ve Hedefleri	20-21
B- Temel Politikalar ve Öncelikler	21
C- Diğer Hususlar	21
III- FAALİYETLERE İLİŞKİN BİLGİ VE DEĞERLENDİRMELER	22-23
A- Mali Bilgiler	22
1- Bütçe Uygulama Sonuçları	22
2- Temel Mali Tablolara İlişkin Açıklamalar	23
3- Mali Denetim Sonuçları	23
4- Diğer Hususlar	23
B- Performans Bilgileri	23-24
1- Faaliyet ve Proje Bilgileri	23
2- Performans Sonuçları Tablosu	24
3- Performans Sonuçlarının Değerlendirilmesi	24
4- Performans Bilgi Sisteminin Değerlendirilmesi	24
5- Diğer Hususlar	24
IV- KURUMSAL KABİLİYET ve KAPASİTENİN DEĞERLENDİRİLMESİ	25
A- Üstünlükler	25
B- Zayıflıklar	25
C- Değerlendirme	25
V- ÖNERİ VE TEDBİRLER	25
HARCAMA YETKİLİSİNİN İÇ KONTROL GÜVENCE BEYANI	26

BİRİM / ÜST YÖNETİCİ SUNUŞU

Çankırı Karatekin Üniversitesi Yapraklı Meslek Yüksekokulu adının Sosyal Bilimler Meslek Yüksekokulu olarak değiştirilmesi Yükseköğretim Genel Kurulu'nun 01/06/2022 tarihli toplantı kararı ile uygun görülmüştür. Yükseköğretim Kurulu Başkanlığı'nın uygun görüşü ile Meslek Yüksekokulumuz Bitkisel ve Hayvansal Üretim Bölümü Tarla Bitkileri Programı ile Ormancılık Bölümü Avcılık ve Yaban Hayatı Programı Gıda ve Tarım Meslek Yüksekokulu'na aktarılmıştır. Ayrıca Gıda ve Tarım Meslek Yüksekokulu bünyesinde bulunan Sosyal Hizmet ve Danışmanlık Bölümü Sosyal Hizmetler Programı ile Yönetim ve Organizasyon Bölümü İşletme Yönetimi Programı Meslek Yüksekokulumuza aktarılmıştır. Meslek Yüksekokulumuzda hâlihazırda Mülkiyet Koruma ve Güvenlik Bölümü altında Özel Güvenlik ve Koruma Programı, İş Sağlığı ve Güvenliği Programı, Sivil Savunma ve İtfaiyecilik Programı ile Acil Durum ve Afet Yönetimi Programı, Görsel İşitsel Teknikler ve Medya Yapımcılığı Bölümü altında Fotoğrafçılık ve Kameramanlık Programı, Sosyal Hizmet ve Danışmanlık Bölümü altında Sosyal Hizmetler Programı, Yönetim ve Organizasyon Bölümü altında İşletme Yönetimi Programı bulunmaktadır. Söz konusu programlardan Özel Güvenlik ve Koruma Programına 2013-2014 eğitim-öğretim yılında, İş Sağlığı ve Güvenliği Programına 2014–2015 eğitim öğretim yılında öğrenci alımı yapılmıştır. 2015-2016 eğitim öğretim yılında Sivil Savunma ve İtfaiyecilik programı normal öğretimine, 2016-2017 eğitim öğretim yılında ise ikinci öğretimine öğrenci alımı yapılmıştır. 2022 yılında Meslek Yüksekokulumuza aktarılan Sosyal Hizmetler Programına ise 2023-2024 eğitim öğretim yılında öğrenci alımı planlanmaktadır.

Meslek Yüksekokulumuzda hâlihazırda 1 Profesör, 1 Doçent, 4 Dr. Öğr. Üyesi, 13 Öğretim Görevlisi ile 1 Yüksekokul Sekreteri, 1 Şef Vekili, 3 Bilgisayar İşletmeni olmak üzere toplamda 24 personel görev yapmaktadır.

Meslek Yüksekokulumuz 2022–2023 eğitim-öğretim yılı ders faaliyetlerini Üniversitemiz Ballica kampüsünde yürütmektedir.

Adı : İbrahim
Soyadı : BOZKURT
Unvanı : Prof. Dr.
İmza :

GENEL BİLGİLER

Çankırı Karatekin Üniversitesi Yapraklı Meslek Yüksekokulu adının Sosyal Bilimler Meslek Yüksekokulu olarak değiştirilmesi Yükseköğretim Genel Kurulu'nun 01/06/2022 tarihli toplantı kararı ile uygun görülmüştür. Yükseköğretim Kurulu Başkanlığı'nın uygun görüşü ile Meslek Yüksekokulumuz Bitkisel ve Hayvansal Üretim Bölümü Tarla Bitkileri Programı ile Ormancılık Bölümü Avcılık ve Yaban Hayatı Programı Gıda ve Tarım Meslek Yüksekokulu'na aktarılmıştır. Ayrıca Gıda ve Tarım Meslek Yüksekokulu bünyesinde bulunan Sosyal Hizmet ve Danışmanlık Bölümü Sosyal Hizmetler Programı ile Yönetim ve Organizasyon Bölümü İşletme Yönetimi Programı Meslek Yüksekokulumuza aktarılmıştır. Meslek Yüksekokulumuzda hâlihazırda Mülkiyet Koruma ve Güvenlik Bölümü altında Özel Güvenlik ve Koruma Programı, İş Sağlığı ve Güvenliği Programı, Sivil Savunma ve İtfaiyecilik Programı ile Acil Durum ve Afet Yönetimi Programı, Görsel İşitsel Teknikler ve Medya Yapımcılığı Bölümü altında Fotoğrafçılık ve Kameramanlık Programı, Sosyal Hizmet ve Danışmanlık Bölümü altında Sosyal Hizmetler Programı, Yönetim ve Organizasyon Bölümü altında İşletme Yönetimi Programı bulunmaktadır. Söz konusu programlardan Özel Güvenlik ve Koruma Programına 2013-2014 eğitim-öğretim yılında, İş Sağlığı ve Güvenliği Programına 2014–2015 eğitim öğretim yılında öğrenci alımı yapılmıştır. 2015-2016 eğitim öğretim yılında Sivil Savunma ve İtfaiyecilik programı normal öğretimine, 2016-2017 eğitim öğretim yılında ise ikinci öğretimine öğrenci alımı yapılmıştır. 2022 yılında Meslek Yüksekokulumuza aktarılan Sosyal Hizmetler Programına ise 2023-2024 eğitim öğretim yılında öğrenci alımı planlanmaktadır.

Meslek Yüksekokulumuzda hâlihazırda 1 Profesör, 1 Doçent, 4 Dr. Öğr. Üyesi, 13 Öğretim Görevlisi ile 1 Yüksekokul Sekreteri, 1 Şef Vekili, 3 Bilgisayar İşletmeni olmak üzere toplamda 24 personel görev yapmaktadır.

Meslek Yüksekokulumuz 2022–2023 eğitim-öğretim yılı ders faaliyetlerini Üniversitemiz Ballıca kampüsünde yürütmektedir.

A. Misyon ve Vizyon

Misyon : “Üretken, arařtırmacı, öz güven sahibi, etik deęerlere duyarlı, ilgili sektörlerin gelişimine, toplumda sosyal ve kültürel hayata katkı saęlayan, yeterli mesleki, teknik eğitim bilgi ve becerisine sahip, deęişen kořullara uyum saęlayan, çağın ve teknolojik gelişmelerin gereklerini yerine getirecek nitelikli ve çağdař bireyler yetiřtirmektedir.”

Vizyon : “ Öğrencileri iş dünyası tarafından tercih edilen, yenilikçi, sürdürülebilir bir eğitim sistemine sahip, bünyesinde yer almaktan gurur duyulan, bölge insanın ufkunu açacak gelişmelere ön ayak olan, öğrenci tercihlerinde ilk sıralarda yer alan bir kurum olmak.”

B. Yetki, Görev ve Sorumluluklar

Yetki:

Meslek Yüksekokulumuz Harcama Yetkilisi (Müdür) Prof. Dr. İbrahim BOZKURT’ tur.

Görev:

Harcama Yetkilisi-Müdür: Prof. Dr. İbrahim BOZKURT

Bütçeyle ödenek tahsis edilen her bir birimin en üst yöneticisi harcama yetkilisidir. Meslek Yüksekokulu personeli, eğitim, idari ve sosyal işleriyle, saęlık, satın alma, muhasebe ve mali işlerini; haberleşme evrak ve arşiv, temizlik, bakım ve onarım işlerini kendisine baęlı hizmet birimleri aracılıęı ile yürütmek, koordine ve kontrol etmek. Personeli verimli çalıştırma esaslarına ilişkin hazırlanan programların uygulanmasını saęlamak. Personel saęlık, güvenlik ve sosyal yardım konularına ilişkin programların hazırlanmasını saęlamak ve uygulamasını izlemek. Meslek Yüksekokulu birimlerinin ihtiyacı olan her türlü araç-gereç ve malzemelerin satın alma işlemlerini takip ve kontrolünü yapmak. Dış birimlere Meslek Yüksekokulu ile ilgili bilgi vermek. Meslek Yüksekokulunun bütçesini hazırlamak, onaylandıktan sonra uygulamaya konulmasını saęlamak.

Yüksekokul Sekreteri-Gerçekteřirme Görevlisi: Tuęrul Sinan ALABAY

Harcama talimatı üzerine; işin yaptırılması, mal veya hizmetin alınması, teslim almaya ilişkin işlemlerin yapılması, belgelendirilmesi ve ödeme için gerekli belgelerin hazırlanması görevini yürütürler.

Sorumluluk:

Görevini yerine getirmenin ve yetkilerini kullanmanın sonuçlarından dolayı ilk üst amirine (Rektör ve Rektör Yardımcılarına) karşı sorumludur. 5018 sayılı kanunun 8. maddesi gereğince “Her türlü kamu kaynağının elde edilmesi ve kullanılmasında görevli ve yetkili olanlar, kaynakların etkili, ekonomik, verimli ve hukuka uygun olarak elde edilmesinden, kullanılmasından, muhasebeleştirilmesinden, raporlanmasından ve kötüye kullanılmaması için gerekli önlemlerin alınmasından sorumludur ve yetkili mercilere hesap vermek zorundadırlar.” denilmektedir. 5018 sayılı kanunun 32. maddesinde harcama yetkilileri harcama talimatlarının bütçe ilke ve esasları kanun, tüzük, yönetmeliklerle uygun olmasından, ödeneklerin etkili, ekonomik ve verimli kullanılmasından ve bu kanun çerçevesinde yapılması gereken diğer işlemlerden sorumludurlar.

C. İdareye İlişkin Bilgiler

1- Fiziksel Yapı

1.1- Eğitim Alanları Derslikler

Eğitim Alanı	Kapasitesi 0-50	Kapasitesi 51-75	Kapasitesi 76-100	Kapasitesi 101-150	Kapasitesi 151-250	Kapasitesi 251-Üzeri
Amfi	-	-	-	-	-	-
Sınıf	2	-	3	-	-	-
Bilgisayar Lab.	1	-	-	-	-	-
Konferans Sal.	-	1	-	-	-	-
Toplam	3	1	3	-	-	-

1.2- Sosyal Alanlar

1.2.1.Kantinler ve Kafeteryalar

Kantin Sayısı: - 1-Adet

Kantin Alanı: - 100m2

Kafeterya Sayısı: - Adet

Kafeterya Alanı: - m2

1.2.2.Yemekhaneler

Öğrenci yemekhane Sayısı: - 1Adet

Öğrenci yemekhane Alanı: - 500 m2

Öğrenci yemekhane Kapasitesi: - 200 Kişi

Personel yemekhane Sayısı: Öğrenci ve personel yemekhaneleri müşterek olarak kullandığı için personel yemekhanesi ayrıca belirtilmemiştir.

1.2.3.Misafirhaneler

Misafirhane Sayısı: - Adet

Misafirhane Kapasitesi: - Kişi

1.2.4.Öğrenci Yurtları

	Yatak Sayısı 1	Yatak Sayısı 2	Yatak Sayısı 3 – 4	Yatak Sayısı 5 - Üzeri
Oda Sayısı	-	-	-	-
Alanı m2	-	-	-	-

1.2.5.Lojmanlar

Lojman Sayısı: - Adet

Lojman Brüt Alanı: - m2

Dolu Lojman Sayısı: - Adet

Boş Lojman Sayısı: - Adet

1.2.6.Spor Tesisleri

Kapalı Spor Tesisleri Sayısı: -1Adet

Kapalı Spor Tesisleri Alanı: - 600 m2

Açık Spor Tesisleri Sayısı: - Adet

Açık Spor Tesisleri Alanı: - m2

1.2.7.Toplantı – Konferans Salonları

	Kapasitesi 0–50	Kapasitesi 51–75	Kapasitesi 76–100	Kapasitesi 101–150	Kapasitesi 151–250	Kapasitesi 251–Üzeri
Toplantı Salonu	1	-	-	-	-	-
Konferans Salonu	-	1	-	-	-	-
Toplam	1	1	-	-	-	-

1.2.8.Sinema Salonu

Sinema Salonu Sayısı: - Adet

Sinema Salonu Alanı: - m2

Sinema Salonu Kapasitesi: - Kişi

1.2.9.Eđitim ve Dinlenme Tesisleri

Eđitim ve Dinlenme Tesisleri Sayısı: - Adet

Eđitim ve Dinlenme Tesisleri Kapasitesi: - Kiři

1.2.10.Öđrenci Kulüpleri

Öđrenci Kulüpleri Sayısı: 2 Adet

Öđrenci Kulüpleri Alanı: 27 m2

1.2.11.Mezun Öđrenciler Derneđi

Mezun Öđrenciler Derneđi Sayısı: - Adet

Mezun Öđrenciler Derneđi Alanı: - m2

1.2.12.Okul Öncesi ve İlköđretim Okulu Alanları

Anaokulu Sayısı: - Adet

Anaokulu Alanı: - m2

Anaokulu Kapasitesi: - Kiři

İlköđretim okulu Sayısı: - Adet

İlköđretim okulu Alanı: - m2

İlköđretim okulu Kapasitesi: - Kiři

1.3- Hizmet Alanları

1.3.1. Akademik Personel Hizmet Alanları

	Sayısı (Adet)	Alanı (m2)	Kullanan Sayısı (Kiři)
Çalışma Odası	17	30	25
Toplam	17	30	25

1.3.2. İdari Personel Hizmet Alanları

	Sayısı (Adet)	Alanı (m2)	Kullanan Sayısı
Servis	-	-	-
Çalışma Odası	4	30	5
Toplam	4	30	5

1.4- Ambar Alanları

Ambar Sayısı: 1 Adet

Ambar Alanı: 90 m2

1.5- Arşiv Alanları

Arşiv Sayısı: - 1-Adet

Arşiv Alanı: - 30 m2

1.6- Atölyeler

Atölye Sayısı: - Adet

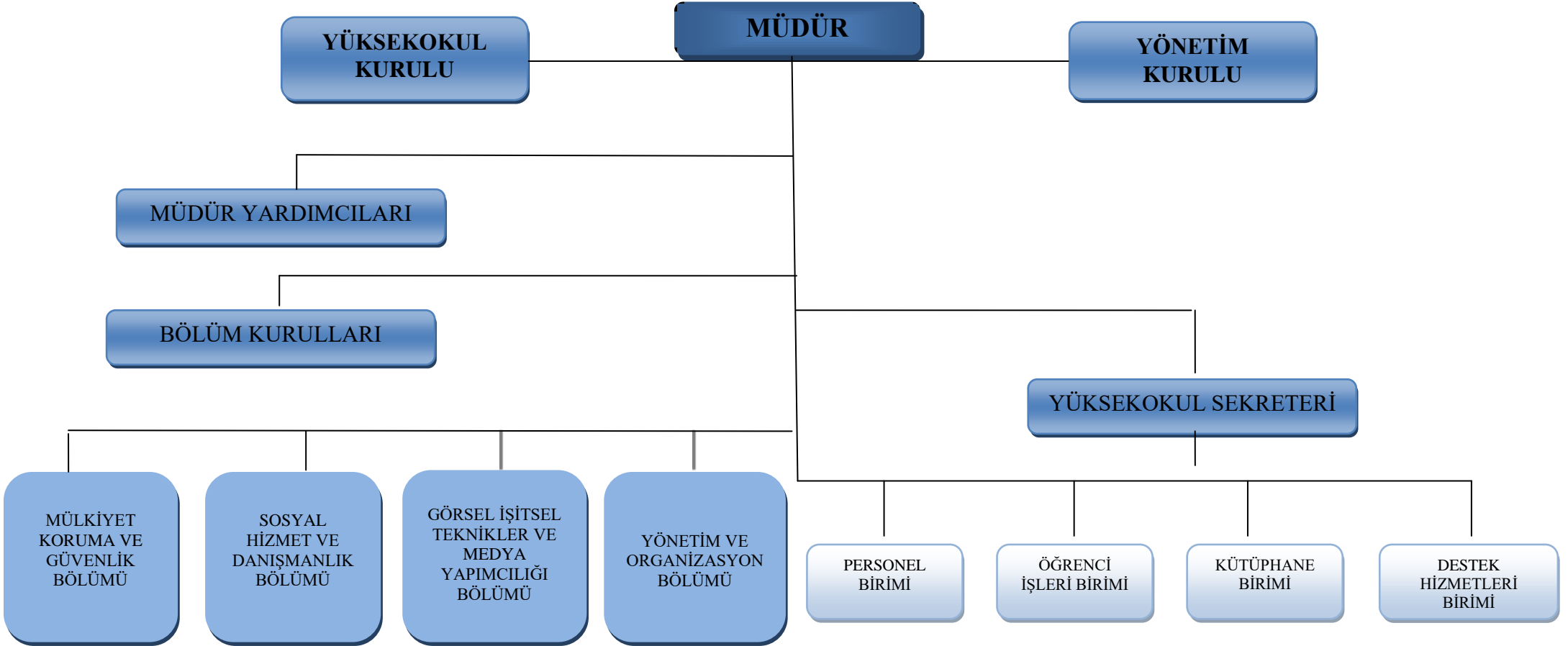
Atölye Alanı: - m2

1.7- Hastane Alanları

Birim	Sayı (Adet)	Alan (m2)
Acil Servis	-	-
Yoğun Bakım	-	-
Ameliyathane	-	-
Klinik	-	-
Laboratuvar	-	-
Eczane	-	-
Radyoloji Alanı	-	-
Nükleer Tıp Alanı	-	-
Sterilizasyon Alanı	-	-
Mutfak	-	-
Çamaşırhane	-	-
Teknik Servis	-	-
Hastane Toplam Kapalı Alanı	-	-

2- Örgüt Yapısı

**T.C.
ÇANKIRI KARATEKİN ÜNİVERSİTESİ
SOSYAL BİLİMLER MESLEK YÜKSEKOKULU
TEŞKİLAT ŞEMASI**



3- Bilgi ve Teknolojik Kaynaklar

3.1- Yazılımlar

3.2- Bilgisayarlar

Masa üstü bilgisayar Sayısı: 66 Adet

Taşınabilir bilgisayar Sayısı: 4 Adet

3.3- Kütüphane Kaynakları

Kitap Sayısı: - 78 Adet

Basılı Periyodik Yayın Sayısı: - Adet

Elektronik Yayın Sayısı: - Adet

3.4- Diğer Bilgi ve Teknolojik Kaynaklar

Cinsi	İdari Amaçlı (Adet)	Eğitim Amaçlı (Adet)	Araştırma Amaçlı (Adet)
Projeksiyon	3	9	-
Slayt makinesi	-	-	-
Tepegöz	-	-	-
Episkop	-	-	-
Barkot Okuyucu	1	-	-
Baskı makinesi	-	-	-
Fotokopi makinesi	1	-	-
Faks	1	-	-
Fotoğraf makinesi	1	-	-
Kameralar	-	-	-
Televizyonlar	1	-	-
Tarayıcılar	4	-	-
Müzik Setleri	-	-	-
Mikroskoplar	-	-	-
DVD RW'ler	3	-	-

4- İnsan Kaynakları

4.1- Akademik Personel

Akademik Personel					
	Kadroların Doluluk Oranına Göre			Kadroların İstihdam Şekline Göre	
	Dolu	Boş	Toplam	Tam Zamanlı	Yarı Zamanlı
Profesör	1	-	1	1	-
Doçent	1	-	1	1	-
Dr. Öğretim Üyesi	4	-	4	4	-
Öğretim Görevlisi	13	-	13	13	-
Çevirici	-	-	-	-	-
Eğitim- Öğretim Planlamacısı	-	-	-	-	-
Araştırma Görevlisi	-	-	-	-	-
Uzman	-	-	-	-	-

4.2- Yabancı Uyruklu Akademik Personel

Yabancı Uyruklu Öğretim Elemanları		
Unvan	Geldiği Ülke	Çalıştığı Bölüm
Profesör	-	-
Doçent	-	-
Dr. Öğretim Üyesi	-	-
Öğretim Görevlisi	-	-
Çevirici	-	-
Eğitim-Öğretim Planlamacısı	-	-
Araştırma Görevlisi	-	-
Uzman	-	-
Toplam	-	-

4.3- Diğer Ün. Görevlendirilen Akademik Personel

Diğer Üniversitelerde Görevlendirilen Akademik Personel		
Unvan	Bağlı Olduğu Bölüm	Görevlendirildiği Üniversite
Profesör	-	-
Doçent	-	-
Dr. Öğretim Üyesi	-	-
Öğretim Görevlisi	-	-
Çevirici	-	-
Eğitim Öğretim Planlamacısı	-	-
Araştırma Görevlisi	-	-
Uzman	-	-
Toplam	-	-

4.4- Başka Ün. Kurumda Görevlendirilen Akademik Personel

Başka Üniversitelerden Üniversitemizde Görevlendirilen Akademik Personel		
Unvan	Çalıştığı Bölüm	Geldiği Üniversite
Profesör	-	-
Doçent	-	-
Dr. Öğretim Üyesi	-	-
Öğretim Görevlisi	-	-
Çevirici	-	-
Eğitim Öğretim Planlamacısı	-	-
Araştırma Görevlisi	-	-
Uzman	-	-
Toplam	-	-

4.5- Sözleşmeli Akademik Personel

Sözleşmeli Akademik Personel Sayısı	
Profesör	-
Doçent	-
Dr. Öğretim Üyesi	-
Öğretim Görevlisi	-
Uzman	-
Sanatçı Öğr. El	-
Sahne Uygulamacısı	-
Toplam	-

4.6- Akademik Personelin Yaş İtibariyle Dağılımı

Akademik Personelin Yaş İtibariyle Dağılımı						
	21-25 Yaş	26-30 Yaş	31-35 Yaş	36-40 Yaş	41-50 Yaş	51- Üzeri
Kişi Sayısı	-	1	6	7	4	1
Yüzde	-	%5	%32	%37	%21	%5

4.7- İdari Personel

İdari Personel (Kadroların Doluluk Oranına Göre)			
	Dolu	Boş	Toplam
Genel İdari Hizmetler	5	-	5
Sağlık Hizmetleri Sınıfı	-	-	-
Teknik Hizmetleri Sınıfı	-	-	-
Eğitim ve Öğretim Hizmetleri sınıfı	-	-	-
Avukatlık Hizmetleri Sınıfı.	-	-	-
Din Hizmetleri Sınıfı	-	-	-
Yardımcı Hizmetli	-	-	-
Toplam	5	-	5

4.8- İdari Personelin Eğitim Durumu

İdari Personelin Eğitim Durumu					
	İlköğretim	Lise	Ön Lisans	Lisans	Y.L. ve Dokt.
Kişi Sayısı	-	2	1	1	1
Yüzde	-	%40	%20	%20	%20

4.9- İdari Personelin Hizmet Süreleri

İdari Personelin Hizmet Süresi						
	1 – 3 Yıl	4 – 6 Yıl	7 – 10 Yıl	11 – 15 Yıl	16 – 20 Yıl	21 - Üzeri
Kişi Sayısı	-	-	-	2	3	-
Yüzde	-	-	-	%40	%60	-

4.10- İdari Personelin Yaş İtibariyle Dağılımı

İdari Personelin Yaş İtibariyle Dağılımı						
	21-25 Yaş	26-30 Yaş	31-35 Yaş	36-40 Yaş	41-50 Yaş	51- Üzeri
Kişi Sayısı	-	-	-	2	3	-
Yüzde	-	-	-	%40	%60	-

4.11- İşçiler

İşçiler (Çalıştıkları Pozisyonlara Göre)			
	Dolu	Boş	Toplam
Sürekli İşçiler	4	-	4
Vizeli Geçici İşçiler (adam/ay)	-	-	-
Vizesiz işçiler (3 Aylık)	-	-	-
Toplam	4	-	4

4.12- Sürekli İşçilerin Hizmet Süreleri

Sürekli İşçilerin Hizmet Süresi						
	1 – 3 Yıl	4 – 6 Yıl	7 – 10 Yıl	11 – 15 Yıl	16 – 20 Yıl	21 - Üzeri
Kişi Sayısı	-	-	1	2	1	-
Yüzde	-	-	%25	%50	%25	-

4.13- Sürekli İşçilerin Yaş İtibariyle Dağılımı

Sürekli İşçilerin Yaş İtibariyle Dağılımı						
	21-25 Yaş	26-30 Yaş	31-35 Yaş	36-40 Yaş	41-50 Yaş	51- Üzeri
Kişi Sayısı	-	1	1	-	2	-
Yüzde	-	%25	%25	-	%50	-

5- Sunulan Hizmetler

5.1- Eğitim Hizmetleri

5.1.1- Öğrenci Sayıları

Öğrenci Sayıları									
Birim Adı	I. Öğretim			II. Öğretim			Toplam		Genel Toplam
	E	K	Top.	E	K	Top.	Kız	Erkek	
Fakülteler	-	-	-	-	-	-	-	-	-
Yüksekokullar	-	-	-	-	-	-	-	-	-
Enstitüler	-	-	-	-	-	-	-	-	-
Meslek Yüksekokulları	386	141	527	249	75	324	216	635	851
Toplam	386	141	527	249	75	324	216	635	851

Yabancı Dil Eğitimi Gören Hazırlık Sınıfı Öğrenci Sayıları ve Toplam Öğrenci Sayısına Oranı								
Birim Adı	I. Öğretim			II. Öğretim			I. ve II. Öğretim Toplamı(a)	Yüzde*
	E	K	Top.	E	K	Top.	Sayı	
Fakülteler	-	-	-	-	-	-	-	-
Yüksekokullar	-	-	-	-	-	-	-	-

*Yabancı dil eğitimi gören öğrenci sayısının toplam öğrenci sayısına oranı (Yabancı dil eğitimi gören öğrenci sayısı/Toplam öğrenci sayısı*100)

5.1.3- Öğrenci Kontenjanları

Öğrenci Kontenjanları ve Doluluk Oranı				
Birim Adı	ÖSYS Kontenjanı	ÖSS sonucu Yerleşen	Boş Kalan	Doluluk Oranı
Fakülteler	-	-	-	-
Yüksekokullar	-	-	-	-
Meslek Yüksekokulları	311	291	20	%93,57
Toplam	311	291	20	%93,57

5.1.4- Yüksek Lisans ve Doktora Programları

Enstitülerdeki Öğrencilerin Yüksek Lisans (Tezli/ Tezsiz) ve Doktora Programlarına Dağılımı					
Birim Adı	Programı	Yüksek Lisans Yapan Sayısı		Doktora Yapan Sayısı	Toplam
		Tezli	Tezsiz		
-	-	-	-	-	-
Toplam	-	-	-	-	-

5.1.5- Yabancı Uyruklu Öğrenciler

Yabancı Uyruklu Öğrencilerin Sayısı ve Bölümleri			
	Bölümü		
	Kadın	Erkek	Toplam
Sosyal Bilimler Meslek Yüksekokulu	-	-	-
Toplam	-	-	-

5.2- Sağlık Hizmetleri

	YATAK SAYISI	HASTA SAYISI	TETKİK SAYISI
ACİL SERVİS HİZMETLERİ	-	-	-
YOĞUN BAKIM	-	-	-
KLİNİK	-	-	-
AMELİYAT SAYISI	-	-	-
POLİKLİNİK HASTASI SAYISI	-	-	-
LABORATUAR HİZMETLERİ	-	-	-
RADYOLOJİ ÜNİTESİ HİZMETLERİ	-	-	-
NÜKLEER TIP BÖLÜMÜNDE VERİLEN HİZMETLER	-	-	-
MEDİKO SOSYAL POLİKLİNİK HASTA SAYISI	-	-	-

5.3-İdari Hizmetler

Çankırı Karatekin Üniversitesi Rektörlüğü'nün teklifi, 29.07.2010 tarihinde Yüksek Öğretim Genel Kurul toplantısında incelenerek 2547 sayılı Yükseköğretim Kanun'un 2880 sayılı Kanun'la değişik 7/d-2 maddesi uyarınca teklif uygun görülerek kurulan, Meslek Yüksekokulumuz 15 öğrenci ile 2012-2013 eğitim öğretim yılında faaliyete geçmiştir. Meslek Yüksekokulumuzda hâlihazırda 2022-2023 eğitim öğretim yılında kayıtlı **851** öğrenci bulunmaktadır.

Bitkisel ve Hayvansal Üretim Bölümü Tarla Bitkileri Programına 2012-2013 eğitim öğretim yılında, Mülkiyet Koruma ve Güvenlik Bölümü Özel Güvenlik ve Koruma Programına 2013-2014 eğitim-öğretim yılında, İşçi Sağlığı ve İş Güvenliği Programına 2014-2015 eğitim-öğretim yılında, Sivil Savunma ve İtfaiyecilik programına 2015-2016 eğitim öğretim yılında normal öğretimine, 2016-2017 eğitim öğretim yılında ise Sivil Savunma ve İtfaiyecilik Programının ikinci öğretimine, 2019-2020 eğitim öğretim yılında Avcılık ve Yaban Hayatı Programı normal öğretimine öğrenci alımı yapılmıştır.

Diğer taraftan; Yapraklı Meslek Yüksekokulu adının Sosyal Bilimler Meslek Yüksekokulu olarak değiştirilmesi Yükseköğretim Genel Kurulu'nun 01/06/2022 tarihli toplantı kararı ile uygun görülmüştür. Yükseköğretim Kurulu Başkanlığı'nın uygun görüşü ile Meslek Yüksekokulumuz Bitkisel ve Hayvansal Üretim Bölümü Tarla Bitkileri Programı ile Ormancılık Bölümü Avcılık ve Yaban Hayatı Programı Gıda ve Tarım Meslek Yüksekokulu'na aktarılmıştır. Ayrıca Gıda ve Tarım Meslek Yüksekokulu bünyesinde bulunan Sosyal Hizmet ve Danışmanlık Bölümü Sosyal Hizmetler Programı ile Yönetim ve Organizasyon Bölümü İşletme Yönetimi Programı Meslek Yüksekokulumuza aktarılmıştır.

Meslek Yüksekokulumuzun yürüttüğü her türlü faaliyetin etkin ve verimli bir şekilde yürütülebilmesi için, mevcut idari personel etkin bir şekilde kullanılarak idari hizmetler büyük bir özveri, fedakârlık ve başarıyla yürütülmektedir.

5.4-Diğer Hizmetler

6- Yönetim ve İç Kontrol Sistemi

5018 sayılı Kamu Mali Yönetim ve Kontrol Kanununda, kamu idarelerinde mali yönetim ve kontrol sistemlerini kurarak kendileri tarafından yapılması öngörülmüştür. Bu noktada, Üniversitemiz Strateji Geliştirme Daire Başkanlığı 5018 Sayılı kanunun 60. maddesinde sayılan görev ve mali hizmetleri yürütmek üzere Rektörlüğümüzce oluşturulmuştur.

5018 sayılı Kamu Mali Yönetim ve Kontrol Kanunu ile İç kontrol mekanizması kamu idarelerinin mali yönetim ve kontrol sistemleri; harcama birimleri, muhasebe ve mali hizmetler ile ön mali kontrol ve iç denetimden oluşmaktadır.

İç denetim, kurumun her türlü etkinliğini geliştirmek, iyileştirmek ve kuruma değer katmak amacıyla, bağımsız ve tarafsız bir şekilde güvence ve danışmanlık hizmeti vermektedir. İç kontrol sistemi ile faaliyetlerin etkin ve verimli sonuçlar üretmesi, mali bilgilerin güvenilir olması, yasa ve yönetmeliklere uygun çalışılması amaçlanmaktadır.

İç denetçiler, risk yönetimi iç kontrol ve yönetim süreçlerinin etkinliği ve verimliliğinin değerlendirilmesi ve geliştirilmesi için yeni yaklaşımlar geliştirerek kurum hedeflerinin gerçekleştirilmesine yardımcı olurlar.

Bu çerçevede, Yüksekokulumuzun stratejik yönetim yaklaşımı içerisinde birimlerinin yıllık çalışma planları yapılarak insan kaynakları bu anlayışla yönetilmekte ve değerlendirilmektedir. Personelin çalışma planları dâhilinde yaptıkları iş ve işlemleri yine stratejik yönetim planında belirlenen şekliyle yasa ve yönetmeliklere uygun olarak denetlenmekte ve değerlendirilmektedir. Yüksekokulumuz Akademik ve İdari Teşkilat şemasında belirtilen hiyerarşik düzen içerisinde yazışma sistemi oluşturulmuş ve yazılı iletişim sistemimiz bu esasa sürdürülmekte ve kontrol edilip değerlendirilmektedir.

Meslek Yüksekokulumuzun ihtiyaç duyduğu mal ve hizmetler, ihale komisyonları ile muayene ve teslim alma komisyonları oluşturularak, bu komisyonlar marifetiyle 4734 ve 4735 sayılı kanunlara göre temin edilmekte ve teslim alınmaktadır. Ayrıca, Üniversitemiz Strateji Geliştirme Daire Başkanlığınca 5018 sayılı kanuna göre ödeme aşamasında da muhasebe kontrolü yapılmaktadır.

Satın alma işlemi; Doğrudan Temin Yoluyla Yapılırsa;

- 1-İhtiyaçlar belirlenir
- 2-Müdürlük Onayı alınır
- 3-Piyasa araştırması yapılır
- 4-Piyasa Araştırması yapıldıktan sonra satın alma birimince mal ya da hizmetin ita amirinin onayından sonra karar verilir.
- 5-Faturası kesilen mal yâda hizmet teslim alınır. Muayene komisyonu tarafından kontrol edilir.
- 6-Uygun olduğu belirlendikten sonra Taşınır İşlem Fişi kesilerek ödeme emri hazırlanır.

İhale Yoluyla Alınırsa;

- 1-İhtiyaç belirlenir.
- 2-Müdürlük Onayı Alınır.
- 3-Teknik şartname hazırlanır
- 3-Yaklaşık maliyet belirlenir.
- 4-İhale usulünün tespiti yapılır.
- 5-İhale dokümanı hazırlanıp, İhale Onayının alınır.
- 6-İhale Komisyonu Kurulur (satın alma ve muayene komisyonu)
- 7-İhale ilanı verilir, İhale dokümanının firmalarca görülüp, değişiklik ve açıklama yapılır.
- 8-Teklifler değerlendirilir ve karara bağlanır.
- 9-İhale sonucu firmalara bildirilir ve sözleşme yapılır.
- 10-Her mal yâda hizmet teslimatı gerçekleştirildikten sonra muayene komisyonunca alınan mal veya hizmet Muayene edilir.
- 11-Taşınır İşlem Fişi kesilerek ödeme emri hazırlanır.

D- Diğer Hususlar**II- AMAÇ ve HEDEFLER****A-İdarenin Amaç ve Hedefleri**

AMAÇ: EĞİTİM VE ÖĞRETİMİN NİTELİK VE ETKİNLİĞİNİ ARTIRMAK		
HEDEF: Eğitim Öğretimin Altyapısını Geliştirmek		
FAALİYET	STRATEJİLER	PERFORMANS GÖSTERGELERİ
Yeni Akademik Birimler Oluşturmak ve Önlisans, Lisans ve Lisansüstü Programlar Açmak	Sosyal Bilimler Meslek Yüksekokulu'na öğrenci alınması.	YÖK Yürütme Kurulunun 23.11.2011 tarihli toplantısında Mülkiyet Koruma ve Güvenlik Bölümü altında Özel Güvenlik ve Koruma Programı, YÖK Yürütme Kurulunun 30.01.2013 tarihli toplantısında İş Sağlığı ve Güvenliği Programı, YÖK Yürütme Kurulunun 12.02.2014 tarihli toplantısında Sivil Savunma ve İtfaiyecilik Programı ile YÖK Yürütme Kurulunun 18.04.2018 tarihli toplantısında Acil Durum ve Afet Yönetimi Programı açılmıştır. YÖK Yürütme Kurulunun 21.11.2018 tarihli toplantısında Ormancılık Bölümü altında Avcılık ve Yaban Hayatı Programı ve yine YÖK Yürütme Kurulunun aynı tarihli toplantısında Görsel İşitsel Teknikler ve Medya Yapımcılığı Bölümü altında Fotoğrafçılık ve Kameramanlık Programı açılmıştır. Diğer taraftan YÖK Yürütme Kurulunun 21.12.2011 tarihli toplantısında Bitkisel ve Hayvansal Üretim Bölümü altında Tarla Bitkileri Programı açılmıştır. Söz konusu programlardan Tarla Bitkileri Programına 2012–2013 eğitim-öğretim yılında, Özel Güvenlik ve Koruma Programına 2013-2014 eğitim-öğretim yılında, İş Sağlığı ve Güvenliği Programına 2014–2015 eğitim öğretim yılında ve Sivil Savunma ve İtfaiyecilik Programına 2015-2016 eğitim öğretim yılında normal öğretime 2016-2017 yılında ise ikinci öğretime öğrenci alımı yapılmıştır. Avcılık ve Yaban Hayatı Programına 2019-2020 eğitim öğretim yılında öğrenci alımı yapılmıştır. Yapraklı Meslek Yüksekokulu adının Sosyal Bilimler Meslek Yüksekokulu olarak değiştirilmesi Yükseköğretim Genel Kurulu'nun 01/06/2022 tarihli kararı ile uygun görülmüştür. Tarla Bitkileri ile Avcılık ve Yaban Hayatı Programları Gıda ve Tarım Meslek Yüksekokulu'na aktarılırken, Sosyal Hizmetler ve İşletme Yönetimi Programları Meslek Yüksekokulumuza aktarılmıştır. 2022-2023 eğitim öğretim döneminde İş Sağlığı ve Güvenliği, Özel Güvenlik ve Koruma ve Sivil Savunma ve İtfaiyecilik Programlarına Sosyal Bilimler Meslek Yüksekokulu bünyesinde normal ve ikinci öğretim öğrenci alımı gerçekleştirilmiştir.
AMAÇ: KURUMSAL KAPASİTE VE İNSAN KAYNAKLARINI GELİŞTİRMEK		
HEDEF: Birimlerin Kurulmasını ve Yapılanmasını Sağlamak		
FAALİYET	STRATEJİLER	PERFORMANS GÖSTERGELERİ
Akademik Yapılanmayı Sağlamak	Sosyal Bilimler Meslek Yüksekokulu'nun mevcut programlarında akademik yapılanmanın sağlanması.	Meslek Yüksekokulumuzda 2022 yılı sonu itibariyle 1 Profesör, 1 Doçent, 4 Dr. Öğretim Üyesi ve 13 öğretim görevlisi bulunmaktadır.
İdari Yapılanmayı Tamamlamak	Sosyal Bilimler Meslek Yüksekokulu'nun idari yapılanmasının tamamlanması	Meslek Yüksekokulumuzda 2022 yılı sonu itibariyle idari personel olarak 1 Yüksekokul Sekreteri, 1 Şef Vekili ve 3 Bilgisayar İşletmeni bulunmaktadır. Gerek duyulması halinde personel ihtiyacı Rektörlük ilgili biriminden talep edilecektir.
AMAÇ: KURUMSAL KAPASİTE VE İNSAN KAYNAKLARINI GELİŞTİRMEK		

HEDEF: Üniversitemiz Kampus Alanını Oluşturmak		
FAALİYET	STRATEJİLER	PERFORMANS GÖSTERGELERİ
Mevcut Binaların Fiziki Alt Yapısını İyileştirmek	Yapraklı İlçesinde Meslek Yüksekokulu'na tahsis edilecek binanın eğitim-öğretime hazır hale getirilmesi.	Yapraklı Meslek Yüksekokulu adının Sosyal Bilimler Meslek Yüksekokulu olarak değiştirilmesi Yükseköğretim Genel Kurulu'nun 01/06/2022 tarihli ve 42186 sayılı kararı ile uygun görülmüştür. Bu sebeple 2022-2023 eğitim-öğretim yılı ders faaliyetleri Üniversitemiz Balıca Kampüsünde yürütülmektedir.

B-Temel Politikalar ve Öncelikler

Kuruluşundan bu yana sürekli değişim ve gelişim gösteren Yüksekokulumuz;

- 1- Program ve öğrenci sayısının eğitim-öğretimdeki kaliteyi düşürmeden artırma politikası sürdürülecektir.
- 2- Mesleki ve teknik eğitimde sektörün ihtiyaç duyduğu nitelikli insan gücünü yetiştirmek için düzenlemeler ve iyileştirmeler sürekli yapılacaktır.
- 3- Akademik ve idari personelin kendini geliştirebilmesine imkân ve fırsat oluşturulacaktır.
- 4- Eğitim ve öğretimde kalite ve verimliliği sürekli kılmak için laboratuvarların oluşturulması ve donanımlarının günün teknolojik şartlarına uygun güncelliği sağlanacaktır.
- 5- Toplumla hizmet noktasında yürütülen her türlü faaliyet artırılarak sürdürülecektir.
- 6- Bütçe kaynakları etkin ve verimli kullanılmak suretiyle en yüksek fayda elde edilmeye çalışılacaktır.
- 7- Özel Güvenlik ve Koruma Programı, İş Sağlığı ve Güvenliği Programı, Sivil Savunma ve İtfaiyecilik Programı bünyesinde yetiştirilecek olan kaliteli elemanların iş gücü piyasasında geniş bir şekilde yer alması sağlanacaktır.

C-Diğer Hususlar

III- FAALİYETLERE İLİŞKİN BİLGİ VE DEĞERLENDİRMELER

A- Mali Bilgiler

1- Bütçe Uygulama Sonuçları

1.1-Bütçe Giderleri

	2022 BÜTÇE BAŞLANGIÇ ÖDENEĞİ	2022 GERÇEKLEŞME TOPLAMI	GERÇEK. ORANI
	TL	TL	%100
BÜTÇE GİDERLERİ TOPLAMI	4.706.986,00 TL	6.396.306,70 TL	% 100
01 - PERSONEL GİDERLERİ	4.007.514,00 TL	4.935.419,7497 TL	% 100
02 - SOSYAL GÜVENLİK KURUMLARINA DEVLET PRİMİ GİDERLERİ	525.728,00TL	622.920,32TL	% 100
03 - MAL VE HİZMET ALIM GİDERLERİ	173.744,00 TL	837.966,59 TL	% 100
05 - CARİ TRANSFERLER	-	-	-
06 - SERMAYE GİDERLERİ	-	-	-

Bütçe Giderlerindeki sapmaların nedeni;

Meslek Yüksekokulumuzda 01- Personel Giderleri ile 02- Sosyal Güvenlik Kurumlarına Devlet Primi Giderleri bütçe tertiplerinde personel sayısı ve maaş oranlarındaki artışlardan kaynak sapmalar görülmüştür. Diğer taraftan Üniversitemiz Balıca Kampüsü ortak kullanımında olduğundan su ve doğalgaz giderlerinden kaynaklı 03 Mal ve Hizmet alımı kodunda sapma gerçekleşmiştir.

1.2-Bütçe Gelirleri

	2022 BÜTÇE TAHMİNİ	2022 GERÇEKLEŞME TOPLAMI	GERÇEK. ORANI
	TL	TL	%
BÜTÇE GELİRLERİ TOPLAMI	-	-	-
02 – VERGİ DIŞI GELİRLER	-	-	-
03 – SERMAYE GELİRLERİ	-	-	-
04 – ALINAN BAĞIŞ VE YARDIMLAR	-	-	-

2- Temel Mali Tablolara İlişkin Açıklamalar

	2022 BÜTÇE BAŞLANGIÇ ÖDENEĞİ	2022 GERÇEKLEŞME TOPLAMI	BAKİYE MİKTAR
	TL	TL	%100
BÜTÇE GİDERLERİ TOPLAMI	4.706.986,00 TL	6.396.306,70 TL	%100
01 - PERSONEL GİDERLERİ	4.007.514,00 TL	4.935.419,7497 TL	%100
02 - SOSYAL GÜVENLİK KURUMLARINA DEVLET PRİMİ GİDERLERİ	525.728,00TL	622.920,32TL	%100
03 - MAL VE HİZMET ALIM GİDERLERİ	173.744,00 TL	837.966,59 TL	%100

Meslek Yüksekokulumuzda 01- Personel Giderleri ile 02- Sosyal Güvenlik Kurumlarına Devlet Primi Giderleri bütçe tertiplerinde personel sayısı ve maaş oranlarındaki artışlardan kaynak sapmalar görülmüştür. Diğer taraftan Üniversitemiz Balıca Kampüsü ortak kullanımında olduğundan su ve doğalgaz giderlerinden kaynaklı 03 Mal ve Hizmet alımı kodunda sapma gerçekleşmiştir.

3- Mali Denetim Sonuçları

Mali denetimlere ilişkin belirteceğimiz başka husus bulunmamaktadır.

4- Diğer Hususlar

Mali bilgilere ilişkin belirteceğimiz başka husus bulunmamaktadır.

B- Performans Bilgileri

1- Faaliyet ve Proje Bilgileri

1.1. Faaliyet Bilgileri

FAALİYET TÜRÜ	SAYISI
Sempozyum ve Kongre	-
Konferans	-
Panel	-
Seminer	-
Açık Oturum	-
Söyleşi	-
Tiyatro	-
Konser	-
Sergi	-
Turnuva	4
Teknik Gezi	6
Eğitim Semineri	-

1.2. Yayınlarla İlgili Faaliyet Bilgileri

İndekslere Giren Hakemli Dergilerde Yapılan Yayınlar

YAYIN TÜRÜ	SAYISI
Uluslararası Makale	12
Ulusal Makale	4
Uluslararası Bildiri	9
Ulusal Bildiri	1
Kitap	14

1.3. Üniversiteler Arasında Yapılan İkili Anlaşmalar

ÜNİVERSİTE ADI	ANLAŞMANIN İÇERİĞİ
-	-

1.4. Proje Bilgileri

Bilimsel Araştırma Proje Sayısı					
PROJELER	2022				
	Önceki Yılda Devreden Proje	Yıl İçinde Eklenen Proje	Toplam	Yıl İçinde Tamamlanan Proje	Toplam Ödenek TL
DPT	-	-	-	-	-
TÜBİTAK	-	-	-	-	-
A.B.	-	-	-	-	-
BİLİMSEL ARAŞTIRMA PROJELERİ	-	13.750.00 TL	-	-	13.750.00 TL
DiĞER	-	-	-	-	-
TOPLAM	-	13.750.00 TL	-	-	13.750.00 TL

2- Performans Sonuçları Tablosu

3- Performans Sonuçlarının Değerlendirilmesi

4- Performans Bilgi Sisteminin Değerlendirilmesi

5- Diğer Hususlar

IV- KURUMSAL KABİLİYET ve KAPASİTENİN DEĞERLENDİRİLMESİ

A- Üstünlükler

- Ülke ekonomisine katkı sağlayacak ara eleman ihtiyacını karşılamaya yönelik aktif programların Meslek Yüksekokulumuz bünyesinde bulunması.
- Meslek Yüksekokulumuz bünyesinde eğitim programlarının gerektirdiği yetkinlikte öğretim elemanlarının görev yapması.
- Eğitim programlarının gerektirdiği fiziki şartların ve uygulama alanlarının varlığı.
- Uygulamaya yönelik ekipmanların Meslek Yüksekokulu envanterlerinde yer alması.

B- Zayıflıklar

- Öğrenciler için Kampüs içi sosyal alan eksikliği.
- Eğitim faaliyetlerinin ve öğretim elemanlarının ofislerinin bulunduğu binaların eski yapılar olması sebebiyle bakımının zor olması.
- İdari personel ve sürekli işçi sayısındaki yetersizlik nedeniyle oluşan aşırı iş yükü.

C- Değerlendirme

Fiziki şartlar, akademik, idari ve sürekli işçi sayısında sağlanacak iyileştirmelerle birlikte Sosyal Bilimler Meslek Yüksekokulu şehrin hem eğitim hem de sosyo - ekonomik hayatına önemli katkılar sunabilecek bir potansiyele sahiptir.

V- ÖNERİ VE TEDBİRLER

.....

İÇ KONTROL GÜVENCE BEYANI

Harcama yetkilisi olarak yetkim dâhilinde;

Bu raporda yer alan bilgilerin güvenilir, tam ve doğru olduğunu beyan ederim.

Bu raporda açıklanan faaliyetler için idare bütçesinden harcama birimimize tahsis edilmiş kaynakların etkili, ekonomik ve verimli bir şekilde kullanıldığını, görev ve yetki alanım çerçevesinde iç kontrol sisteminin idari ve mali kararlar ile bunlara ilişkin işlemlerin yasallık ve düzenliliği hususunda yeterli güvenceyi sağladığını ve harcama birimimizde süreç kontrolünün etkin olarak uygulandığını bildiririm.

Bu güvence, harcama yetkilisi olarak sahip olduğum bilgi ve değerlendirmeler, iç kontroller, iç denetçi raporları ile Sayıştay raporları gibi bilgim dâhilindeki hususlara dayanmaktadır.

Burada raporlanmayan, idarenin menfaatlerine zarar veren herhangi bir husus hakkında bilgim olmadığını beyan ederim. (ÇANKIRI, 30/01/2023)

Prof. Dr. İbrahim BOZKURT
Müdür